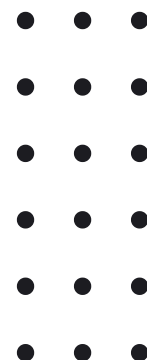


# แผนพัฒนา



## ศูนย์บ่มเพาะผู้ประกอบการอาชีวศึกษา ปีการศึกษา 2565-2567



วิทยาลัยการอาชีพวารินชำราบ  
สำนักงานคณะกรรมการการอาชีวศึกษา



## คำนำ

พระราชบัญญัติการศึกษาแห่งชาติ พุทธศักราช ๒๕๔๒ แก้ไขเพิ่มเติม(ฉบับที่ ๒) พ.ศ. ๒๕๔๕ (ฉบับที่ ๓) พ.ศ. ๒๕๕๓ ส่งผลให้เกิดการปฏิรูปการศึกษา เพื่อให้สอดคล้องกับการเปลี่ยนแปลงทาง เศรษฐกิจ เทคโนโลยีและสังคมโลก ซึ่งการอาชีวศึกษามีส่วนสำคัญยิ่งต่อการดำเนินการตามนโยบายของ รัฐบาล ที่มุ่งพัฒนาประเทศและสังคมไทยสู่ระบบเศรษฐกิจฐานความรู้ เพื่อพัฒนาขีดความสามารถในการ แข่งขันโดยเฉพาะการผลิตและการพัฒนากำลังคนให้มีฐานความรู้ในวิชาชีพเพื่อเป็นกลไก สำคัญในการ พัฒนาประเทศ

ศูนย์บ่มเพาะผู้ประกอบการอาชีวศึกษา ได้จัดทำแผนพัฒนาศูนย์บ่มเพาะผู้ประกอบการ อาชีวศึกษา วิทยาลัยการอาชีพวารินชำราบ เพื่อพัฒนาคุณภาพการศึกษาคุณภาพศูนย์บ่มเพาะรอบด้าน การดำเนินงานและบริหารจัดการศูนย์บ่มเพาะผู้ประกอบการอาชีวศึกษา พ.ศ. ๒๕๖๕-๒๕๖๗ ให้ สอดคล้องตามบทบัญญัติของรัฐธรรมนูญแห่งราชอาณาจักรไทย พุทธศักราช ๒๕๖๐ พระราชบัญญัติ การศึกษาแห่งชาติ พุทธศักราช ๒๕๔๒ แก้ไขเพิ่มเติม(ฉบับที่ ๒) พ.ศ.๒๕๔๕ (ฉบับที่ ๓) พ.ศ. ๒๕๕๓ นโยบายของรัฐบาล นโยบายของกระทรวงศึกษาธิการ พระราชบัญญัติการอาชีวศึกษา พ.ศ.๒๕๕๑ ภายใต้ นโยบายการอาชีวศึกษาที่สอดคล้องกับแผนกลยุทธ์ สำนักงานคณะกรรมการการอาชีวศึกษา

## คำชี้แจง

แผนพัฒนาศูนย์บ่มเพาะผู้ประกอบการอาชีวศึกษา วิทยาลัยการอาชีพวารินชำราบ เป็นการบริหารจัดการของสถานศึกษา จัดทำขึ้นตามกฎหมายกระทรวง การประกันคุณภาพการศึกษา พ.ศ.๒๕๖๑ ซึ่งมีสาระสำคัญ ประกอบด้วย ๓ ส่วน ได้แก่ ส่วนที่ ๑ ข้อมูลปัจจุบันของศูนย์บ่มเพาะผู้ประกอบการอาชีวศึกษา ประกอบด้วย ๑) แผนภูมิการบริหารสถานศึกษา ๒) ข้อมูลด้านบุคลากร ๓) ข้อมูลด้านผู้เรียน ๔) ข้อมูลด้านโครงสร้างการบริหารสถานศึกษา ๕) ข้อมูลด้านบทบาทหน้าที่ของคณะกรรมการฝ่ายต่างๆตามโครงสร้าง ๖) ข้อมูลด้านกระบวนการนิเทศ ๗) ข้อมูลด้านหลักสูตรที่เปิดสอน ๘) ข้อมูลด้านอาคารสถานที่ ๙) ข้อมูลด้านงบประมาณ ๑๐) สัญลักษณ์ประจำสถานศึกษา ส่วนที่ ๒ มาตรฐานศูนย์บ่มเพาะผู้ประกอบการอาชีวศึกษา ประกอบด้วยมาตรฐานที่ ๑ สถานศึกษามีศูนย์บ่มเพาะผู้ประกอบการอาชีวศึกษาที่มีประสิทธิภาพ มาตรฐานที่ ๒ ผู้เรียนเข้าร่วมโครงการพัฒนาศักยภาพผู้เรียนด้านการอบรม การเป็นผู้ประกอบการออนไลน์ มาตรฐานที่ ๓ ผู้เรียนผ่านการบ่มเพาะจากศูนย์บ่มเพาะผู้ประกอบการอาชีวศึกษา และสำเร็จการศึกษาแล้วมีงานทำสามารถเป็นเจ้าของธุรกิจได้ ส่วนที่ ๓ ทิศทางและแนวทางการพัฒนาศูนย์บ่มเพาะผู้ประกอบการอาชีวศึกษา ประกอบด้วย ๑) วิสัยทัศน์ ๒) พันธกิจ ๓) กลยุทธ์ ๔) แผนงานโครงการ

ศูนย์บ่มเพาะผู้ประกอบการอาชีวศึกษา ได้ดำเนินการจัดทำแผนพัฒนาศูนย์บ่มเพาะผู้ประกอบการอาชีวศึกษา ขับเคลื่อนในการพัฒนาร่วมกับการจัดการการศึกษาของวิทยาลัยการอาชีพวารินชำราบ ที่มุ่งคุณภาพตามมาตรฐานการศึกษา เพื่อนำไปสู่ความสำเร็จตามเจตนารมณ์หรือเป้าประสงค์ที่กำหนดไว้

## สารบัญ

	หน้า
คำนำ	ก
คำชี้แจง	ข
ส่วนที่ ๑ ข้อมูลปัจจุบันศูนย์บ่มเพาะฯ.....	๑
ส่วนที่ ๒ มาตรฐานศูนย์บ่มเพาะผู้ประกอบการอาชีวศึกษา.....	๑๖
ส่วนที่ ๓ ทิศทางและแนวทางการพัฒนาศูนย์บ่มเพาะผู้ประกอบการอาชีวศึกษา.....	๑๗
<b>ภาคผนวก</b>	

คำสั่งแต่งตั้งคณะกรรมการดำเนินการจัดทำแผนพัฒนาศูนย์บ่มเพาะผู้ประกอบการอาชีวศึกษา  
 บันทึกข้อความขออนุญาตการจัดทำแผนพัฒนาศูนย์บ่มเพาะผู้ประกอบการอาชีวศึกษา  
 บันทึกข้อความขออนุมัติแผนพัฒนาศูนย์บ่มเพาะผู้ประกอบการอาชีวศึกษา ๒๕๖๕-๒๕๖๗

ส่วนที่ ๑

ข้อมูลปัจจุบันของศูนย์บ่มเพาะผู้ประกอบการอาชีวศึกษา

๑.๑ แผนภูมิการบริหารสถานศึกษา

ทำเนียบผู้บริหารสถานศึกษา



นางสุนิจ สุริยพันธุ์  
ผู้อำนวยการวิทยาลัยการอาชีพวารินชำราบ



นางชินจิต เดชโยธิน  
รองผู้อำนวยการ  
ฝ่ายแผนงานและความร่วมมือ



นางพิสมัย นิติตักดี  
รองผู้อำนวยการ  
ฝ่ายบริหารทรัพยากร



นายธนกร อ่อนละมัย  
รองผู้อำนวยการ  
ฝ่ายพัฒนากิจการนักเรียน นักศึกษา



นายพุฒวัฒน์ กัญญาจัน  
รองผู้อำนวยการ  
ฝ่ายวิชาการ

## ๑.๒ ข้อมูลด้านบุคลากร

## คณะกรรมการบริหารสถานศึกษา

ที่	ชื่อ-สกุล	ตำแหน่ง
๑	นางสุวนิจ สุริยพันธ์	ผู้อำนวยการวิทยาลัยการอาชีพวารินชำราบ ประธานกรรมการ
๒	นางชื่นจิต เดชโยธิน	รองผู้อำนวยการฝ่ายแผนงานและความร่วมมือ กรรมการ
๓	นายธนากร อ่อนละมัย	รองผู้อำนวยการฝ่ายพัฒนากิจการนักเรียน นักศึกษา กรรมการ
๔	นายพุมวัฒน์ กัญยะกาญจน์	รองผู้อำนวยการฝ่ายวิชาการ กรรมการ
๕	นายรัชชัย สุขเกษม	ผู้แทนฝ่ายบริหารทรัพยากร กรรมการ
๖	นางธัญพร บุญเย็น	ผู้แทนฝ่ายวิชาการ กรรมการ
๗	นายจำรัส ชนะสิงห์	ผู้แทนฝ่ายแผนงานและความร่วมมือ กรรมการ
๘	นายศิวลักษณ์ คำฟู	ผู้แทนฝ่ายพัฒนากิจการนักเรียน นักศึกษา กรรมการ
๙	นางสาวลลิตา โกลี	ครูผู้ทรงคุณวุฒิ กรรมการ
๑๐	นายสันติ ภาคะ	ครูผู้ทรงคุณวุฒิ กรรมการ
๑๑	นางสาวกาญจนา ศीलให้อยู่สุข	ครูผู้ทรงคุณวุฒิ กรรมการ
๑๒	นางสาวพัฒนิตา บุญสนอง	ครูผู้ทรงคุณวุฒิ กรรมการ
๑๓	นายณัฐกฤต แสงสว่าง	ครูผู้ทรงคุณวุฒิ กรรมการ
๑๔	นายธฤบดี อ่อนน้อม	ครูผู้ทรงคุณวุฒิ กรรมการ
๑๕	นางสาวลำไย นียาทองกลาง	ครูผู้ทรงคุณวุฒิ กรรมการ
๑๖	นางพิศมัย นิตศักดิ์	รองผู้อำนวยการฝ่ายบริหารทรัพยากร กรรมการ และเลขานุการ

## จำนวนครู จำแนกตามแผนกวิชา/สาขาวิชา/สาขางาน

แผนกวิชา/สาขาวิชา/ สาขางาน	จำนวน (คน)	ครูประจำ	สถานภาพ		ใบประกอบ วิชาชีพ		วุฒิการศึกษา			
			พนักงาน ราชการ	ครูพิเศษ	มี	ไม่มี	ป.เอก	ป.โท	ป.ตรี	ต่ำกว่า ป. ตรี
๑. ช่างยนต์	๖	๑	๑	๔	๒	๔	-	๑	๔	-
๒. ช่างไฟฟ้า	๔	๒		๒	๒	๒	-	๒	๒	-
๓. ช่างอิเล็กทรอนิกส์	๓	๑	๒		๓		-	๑	๒	-
๔. ช่างเชื่อมโลหะการ	๒	๑		๑	๒		-	๑	๑	-
๕. ช่างกลโรงงาน	๕	๑	๒	๒	๓	๒	-	-	๕	-
๖. การบัญชี	๔	๑	๑	๒	๔	-	-	-	๔	-
๗. การตลาด	๓	๑	-	๒	๒	๑	-	-	๓	-
๘. คอมพิวเตอร์	๕	๒	๒	๑	๕	-	-	-	๕	-
๙. การโรงแรม	๑			๑		๑			๑	
๑๐. สามัญสัมพันธ์	๗	๕	๑	๑	๗	-	-	๒	๕	-
<b>รวมทั้งหมด</b>	<b>๔๐</b>	<b>๑๕</b>	<b>๙</b>	<b>๑๖</b>	<b>๓๐</b>	<b>๑๐</b>	<b>-</b>	<b>๗</b>	<b>๓๓</b>	<b>-</b>

จำนวนบุคลากรทางการศึกษา

ฝ่าย/แผนกวิชา/งาน	จำนวน (คน)	สถานภาพ			
		ข้าราชการ	พนักงาน ราชการ	ลูกจ้าง ประจำ	ลูกจ้าง ชั่วคราว
<b>ฝ่ายบริหารทรัพยากร</b>					
งานการเงิน	๒	-	-	-	๒
งานสารบัญ	-	-	-	-	-
งานบัญชี	๑	-	-	-	๑
งานทะเบียน	๑	-	-	-	๑
งานพัสดุ	๑	-	-	-	๑
งานอาคารสถานที่	๑	-	-	-	๑
งานประชาสัมพันธ์	๑	-	-	-	๑
พนักงานขับรถ	๒	-	-	-	๒
นักรักษาโรง	๕	-	-	-	๕
ยามรักษาการณ์ (จ้างบริษัทเอกชน)	-	-	-	-	-
<b>รวม</b>	<b>๑๔</b>	-	-	-	<b>๑๔</b>
<b>ฝ่ายแผนงานและความร่วมมือ</b>					
งานวางแผน	๑	-	-	-	๑
งานศูนย์ข้อมูลสารสนเทศ	๑	-	-	-	๑
งานวิจัยพัฒนานวัตกรรมและสิ่งประดิษฐ์	๑	-	-	-	๑
<b>รวม</b>	<b>๓</b>	-	-	-	<b>๓</b>
<b>ฝ่ายพัฒนากิจการนักเรียน นักศึกษา</b>					
งานกิจกรรม	๑	-	-	-	๑
งานแนะแนว	๑	-	-	-	๑
<b>รวม</b>	<b>๒</b>	-	-	-	<b>๒</b>
<b>ฝ่ายวิชาการ</b>					
งานหลักสูตร	๑	-	-	-	๑
งานวัดผลและประเมินผล	๑	-	-	-	๑
<b>รวม</b>	<b>๒</b>	-	-	-	<b>๒</b>
<b>รวมทั้งสิ้น</b>	<b>๒๑</b>	-	-	-	<b>๒๑</b>



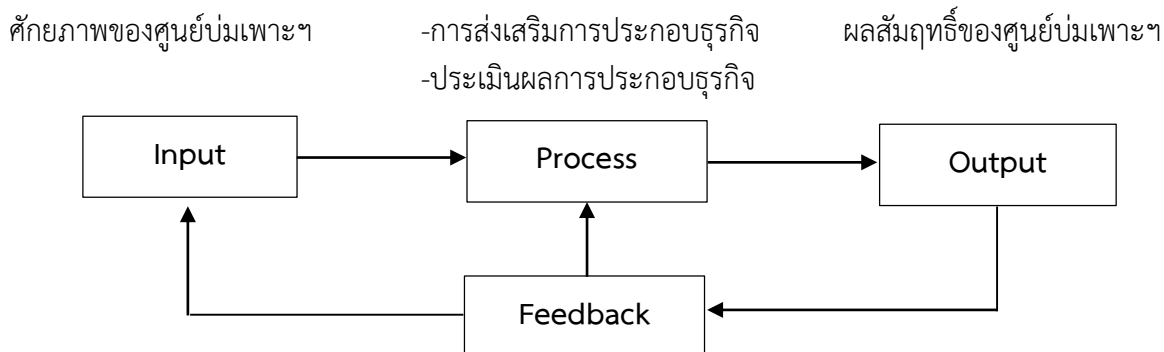
## ข้อมูลผู้เรียนจำแนกตามระดับ สาขางาน และชั้นปี(ข้อมูล ณ วันที่ ๑๐ มิถุนายน ๒๕๖๕)

ระดับ/สาขางาน	ชั้นปี									รวม
	๑			๒			๓			
	ปกติ	ทวีภาคี	เทียบโอน	ปกติ	ทวีภาคี	เทียบโอน	ปกติ	ทวีภาคี	เทียบโอน	
<b>ระดับ ปวช.</b>										
สาขางานช่างยนต์	๑๐๖	-	-	-	๑๐๖	-	-	๕๔	-	๒๖๖
สาขางานอิเล็กทรอนิกส์	๑๔	-	-	๒๐	-	-	๒๕	-	-	๕๙
สาขางานไฟฟ้ากำลัง	๓๙	-	-	๓๖	-	-	-	๔๐	-	๑๑๕
สาขางานเชื่อมโลหะการ	-	๖	-	-	๖	-	-	๖	-	๑๘
สาขางานช่างกลโรงงาน	-	๔๐	-	-	๒๖	-	-	๓๓	-	๙๙
สาขางานการบัญชี	๕๐	-	-	๓๒	-	-	-	๒๒	-	๑๐๔
สาขางานการตลาด	๒๕	-	-	-	๑๔	-	-	๒๒	-	๖๑
สาขางานคอมพิวเตอร์ธุรกิจ	๔๔	-	-	๔๒	-	-	๓๐	-	-	๑๑๖
สาขางานการโรงแรม	๒	-	-	๔	-	-	๙	-	-	๑๕
<b>ระดับ ปวส.</b>										
สาขางานเทคนิคเครื่องกล	-	๓๑	-	-	๓๔	-	-	-	-	๖๕
สาขางานอิเล็กทรอนิกส์	-	๑๓	-	-	๒๐	-	-	-	-	๓๓
สาขางานไฟฟ้ากำลัง	-	๑๙	-	-	๑๘	-	-	-	-	๓๗
สาขางานเชื่อมโลหะการ	-	-	-	-	๖	-	-	-	-	๖
สาขางานช่างกลโรงงาน	-	๓๐	-	-	๒๑	-	-	-	-	๕๑
สาขางานการบัญชี	-	๒๐	-	-	๓๘	-	-	-	-	๕๘
สาขางานการตลาด	-	๑๔	-	-	๑๗	-	-	-	-	๓๑
สาขางานคอมพิวเตอร์ธุรกิจ	-	๓๕	-	-	๑๖	-	-	-	-	๕๑
<b>รวมทั้งหมด (๑,๑๘๕ คน)</b>	<b>๒๘๐</b>	<b>๒๐๘</b>	<b>-</b>	<b>๑๓๔</b>	<b>๓๒๒</b>	<b>-</b>	<b>๖๔</b>	<b>๑๗๗</b>	<b>-</b>	<b>๑,๑๘๕</b>

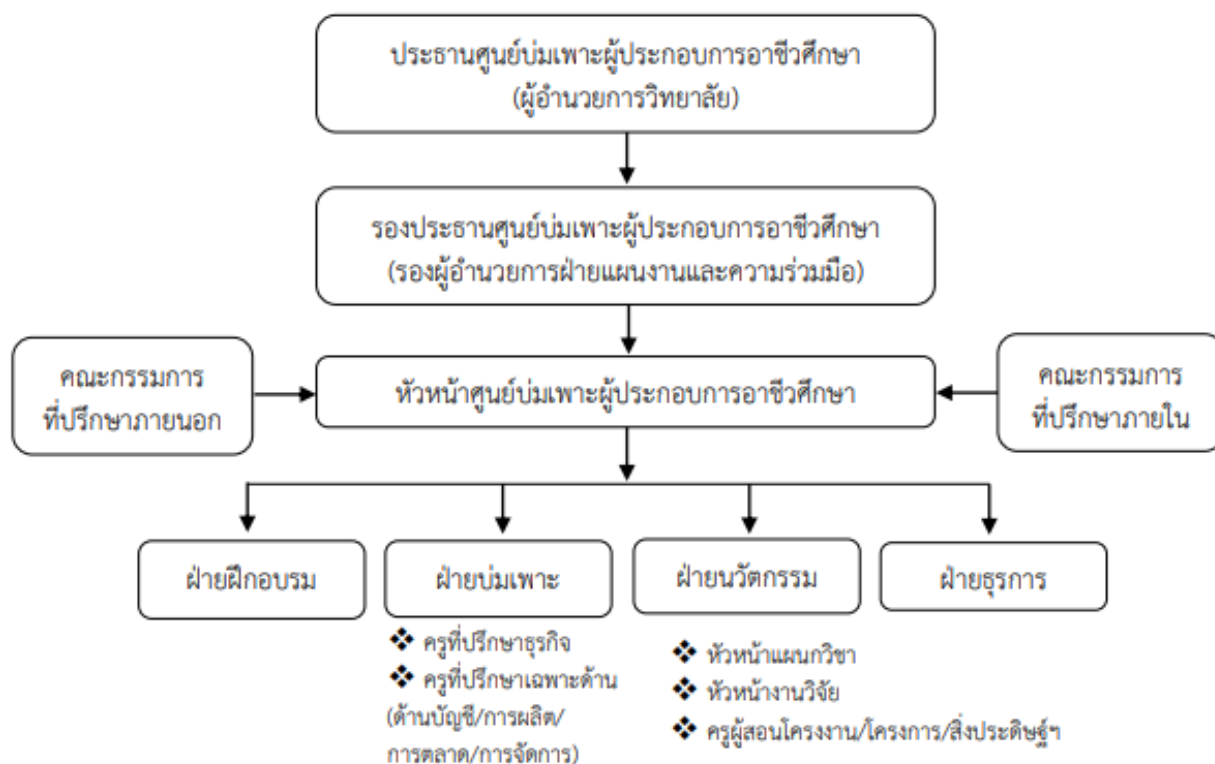
## จำนวนผู้สำเร็จการศึกษา (ปกติ/ทวิภาคี/เทียบโอน)

ระดับ/สาขางาน	จำนวน			รวม
	ปกติ	ทวิภาคี	เทียบโอน	
<b>ระดับ ปวช.</b>				
สาขางานช่างยนต์	๓๗	-	-	๓๗
สาขางานอิเล็กทรอนิกส์	๑๒	-	-	๑๒
สาขางานไฟฟ้ากำลัง	๑๘	-	-	๑๘
สาขางานช่างเชื่อมโลหะการ	-	-	-	-
สาขางานช่างกลโรงงาน	-	๒๗	-	๒๗
สาขางานการบัญชี	๒๓	-	-	๒๓
สาขางานการตลาด	-	๑๒	-	๑๒
สาขางานคอมพิวเตอร์	-	๓๘	-	๓๘
<b>รวม</b>	<b>๙๐</b>	<b>๗๗</b>	<b>-</b>	<b>๑๖๗</b>
<b>ระดับ ปวส.</b>				
สาขางานเทคนิคเครื่องกล	-	๔๕	-	๔๕
สาขางานไฟฟ้า	-	๑๖	-	๑๖
สาขางานอิเล็กทรอนิกส์	-	๕	-	๕
สาขางานการบัญชี	-	๑๔	-	๑๔
สาขางานการตลาด	-	๖	-	๖
สาขางานคอมพิวเตอร์	-	๒๕	-	๒๕
สาขางานเทคนิคการผลิต	-	๑๓	-	๑๓
สาขางานเชื่อม	-	๔	-	๔
<b>รวม</b>	<b>๙๐</b>	<b>๑๗๔</b>	<b>-</b>	<b>๑๒๙</b>
<b>รวมทั้งหมด</b>	<b>๙๐</b>	<b>๒๕๑</b>	<b>-</b>	<b>๒๙๖</b>

๑.๓ กรอบแนวคิดในการดำเนินงานศูนย์บ่มเพาะผู้ประกอบการอาชีวศึกษา



๑.๔ โครงสร้างการบริหารศูนย์บ่มเพาะผู้ประกอบการอาชีวศึกษา



โครงสร้างการบริหารศูนย์บ่มเพาะผู้ประกอบการอาชีวศึกษา



นางสุนิจ สุริยพันธุ์  
ประธานศูนย์บ่มเพาะผู้ประกอบการอาชีวศึกษา



นางซีนิจิต เดชโยธิน  
รองประธานศูนย์บ่มเพาะผู้ประกอบการอาชีวศึกษา



นางศรึษา สารสวัสดิ์  
หัวหน้าศูนย์บ่มเพาะผู้ประกอบการอาชีวศึกษา



นายวุฒิพงศ์ ริมลพัชร



นายณัฐกฤต แสงสว่าง



นางกรรณิกา ขจรพงษ์



นางสาวลำไย นีลาทองกลาง



นางสาวอินทร์ธอร หงษา



นางสาวกนกวรรณ ขลุ่ยแก้ว



นางสาวชลธิชา สำราญ



นายยงยุทธ สิงห์ครุฑ

## ๑.๕ บทบาทหน้าที่ของคณะกรรมการฝ่ายต่าง ๆ ตามโครงสร้าง

๑. ประธานศูนย์บ่มเพาะผู้ประกอบการอาชีวศึกษา มีหน้าที่ ส่งเสริม สนับสนุน ให้คำปรึกษา ร่วมกับคณะกรรมการดำเนินงานกำหนด วิสัยทัศน์ พันธกิจ กลยุทธ์ และกำกับดูแล ติดตาม ประเมินผลการบ่มเพาะให้บรรลุผลสำเร็จตามวัตถุประสงค์และเป้าหมายที่กำหนด

๒. รองประธานศูนย์บ่มเพาะผู้ประกอบการอาชีวศึกษา มีหน้าที่ ช่วยเหลือประธาน ศูนย์บ่มเพาะผู้ประกอบการอาชีวศึกษา ในการส่งเสริม สนับสนุน ให้คำปรึกษา ร่วมกับคณะกรรมการ ดำเนินงานกำหนด วิสัยทัศน์ พันธกิจ กลยุทธ์ และกำกับดูแล ติดตาม ประเมินผลการบ่มเพาะให้บรรลุผล สำเร็จตามวัตถุประสงค์และเป้าหมายที่กำหนด

๓. คณะกรรมการที่ปรึกษาภายนอก ประกอบด้วย ตัวแทนของหน่วยงานต่อไปนี้ ได้แก่ หอการค้าจังหวัด ธนาคารออมสิน อุตสาหกรรมจังหวัด พัฒนาชุมชน พาณิชยจังหวัด ธนาคารพัฒนาวิสาหกิจ ขนาดกลางและขนาดย่อม ฯลฯ มีหน้าที่ ให้คำปรึกษา ร่วมกับคณะกรรมการดำเนินงานให้บรรลุผลสำเร็จตาม วัตถุประสงค์และเป้าหมายที่กำหนด

๔. คณะกรรมการที่ปรึกษาภายใน ประกอบด้วย รองผู้อำนวยการฝ่ายวิชาการ รองผู้อำนวยการ ฝ่ายบริหารทรัพยากร รองผู้อำนวยการฝ่ายพัฒนากิจการนักเรียน นักศึกษา หัวหน้าแผนกวิชา หัวหน้างาน ครู ผู้ทรงคุณวุฒิ ที่มีความรู้ ความสามารถในการเป็นผู้ประกอบการ มีหน้าที่ ให้คำปรึกษา ร่วมกับคณะกรรมการ ดำเนินงานให้บรรลุผลสำเร็จตามวัตถุประสงค์และเป้าหมายที่กำหนด

๕. หัวหน้าศูนย์บ่มเพาะผู้ประกอบการอาชีวศึกษา มีหน้าที่ บริหารจัดการศูนย์บ่มเพาะฯ ประสานงาน สร้างความร่วมมือกับฝ่ายต่าง ๆ ให้เป็นไปตามที่คณะกรรมการบริหารศูนย์บ่มเพาะผู้ประกอบการอาชีวศึกษา กำหนด ดำเนินการบ่มเพาะกลุ่มเป้าหมาย ตลอดจนประสานงานในการจัดหาที่ปรึกษา ธุรกิจ ที่ปรึกษาบัญชี ให้แก่กลุ่มเป้าหมาย ประสานงานกับสถาบันการเงินและหน่วยงานอื่น ๆ เพื่อหาแหล่งเงินทุน สนับสนุนกลุ่มเป้าหมาย ส่งเสริมวิสาหกิจชุมชน/เครือข่ายวิสาหกิจชุมชน ตามความต้องการของแต่ละกลุ่ม รับผิดชอบอาคารสถานที่ วัสดุ ครุภัณฑ์ เครื่องมือและอุปกรณ์ในศูนย์บ่มเพาะ ดำเนินการดูแลการเบิกจ่ายงบประมาณ และเงินรายได้ต่าง ๆ ให้เป็นไปตาม ระเบียบทางราชการ และที่คณะกรรมการบริหารศูนย์บ่มเพาะผู้ประกอบการอาชีวศึกษากำหนด สรุปผลและรายงานผลการดำเนินงาน และงานอื่นๆ ตามที่สถานศึกษามอบหมาย

๖. คณะกรรมการฝ่ายฝึกอบรมเชิงปฏิบัติการ มีหน้าที่ ประสานงานในการจัดฝึกอบรมเชิงปฏิบัติการ จัดทำตารางการฝึกอบรม เชิงปฏิบัติการตามหลักสูตรของสำนักมาตรฐานการอาชีวศึกษาและวิชาชีพ จัดหาวิทยากร สร้างเครือข่ายธุรกิจ และกำหนดกิจกรรมที่เสริมสร้างความเข้มแข็งให้กับผู้เข้ารับการบ่มเพาะการเป็นผู้ประกอบการ ประสานงานกับแผนกวิชาต่าง ๆ เพื่อรับสมัครผู้เรียนที่มีความสนใจในการเข้ารับ การพัฒนา ศักยภาพผู้เรียนในการเป็นผู้ประกอบการ และผู้เกี่ยวข้อง เพื่อให้การจัดอบรมบรรลุผลตาม วัตถุประสงค์ สรุปผล และรายงานผลการดำเนินงาน ปฏิบัติงานอื่น ๆ ตามที่สถานศึกษามอบหมาย

**๗. ฝ่ายบ่มเพาะ** ประกอบด้วย ครูที่ปรึกษาธุรกิจ และครูที่ปรึกษาเฉพาะด้าน (ด้านบัญชี ด้านการผลิต ด้านการตลาด และด้านการจัดการ) มีหน้าที่ สรรหา พิจารณาคัดเลือกผู้เรียนที่มีศักยภาพหรือผู้ที่สนใจเข้ารับการบ่มเพาะ การเป็นผู้ประกอบการ ทำหน้าที่เป็น “พี่เลี้ยง” ให้การดูแลและให้คำแนะนำปรึกษาในการทำธุรกิจ แก่ผู้เข้ารับการบ่มเพาะการเป็นผู้ประกอบการ ประสานงานกับผู้ที่เกี่ยวข้องและงานต่าง ๆ เพื่อจัดกิจกรรมการบ่มเพาะการเป็นผู้ประกอบการ สรุปลผลและรายงานผลการดำเนินงาน ปฏิบัติงานอื่น ๆ ตามที่สถานศึกษา มอบหมาย

**๘. ครูที่ปรึกษาธุรกิจ** มีหน้าที่ ให้คำปรึกษาในการจัดตั้งกลุ่มธุรกิจ การเขียนแผนธุรกิจ การจดทะเบียนธุรกิจ การปฏิบัติงานให้ถูกต้องตามระเบียบของสถานศึกษาและกฎหมายที่เกี่ยวข้อง นิเทศติดตามการปฏิบัติงาน ให้คำแนะนำ และช่วยแก้ไขปัญหาการดำเนินงาน ของผู้เข้ารับการบ่มเพาะการเป็นผู้ประกอบการ ในด้านการจัดการธุรกิจ การจัดทำบัญชี การตลาด การเงิน และอื่น ๆ ประสานงานจัดหาที่ปรึกษาเฉพาะเรื่อง เพื่อให้คำปรึกษาปัญหาเชิงลึกเฉพาะราย ให้คำปรึกษาแนะนำการจัดทำเอกสารรายงาน สรุปลผลการประกอบการ การเขียน Best Practice และเอกสารเพื่อการรายงานผลต่อสถานศึกษา คู่มือการปฏิบัติงานศูนย์บ่มเพาะผู้ประกอบการอาชีวศึกษา จัดทำแผนการนิเทศและรายงานผลการนิเทศตลอดภาคเรียน หรือตามเวลา ที่กำหนด และเมื่อสิ้นสุดการบ่มเพาะการเป็นผู้ประกอบการเสนอสถานศึกษาเพื่อทราบ สรุปลผลและรายงานผลการดำเนินงาน ปฏิบัติงานอื่น ๆ ตามที่ได้รับมอบหมาย

**๙. ครูที่ปรึกษาด้านบัญชี** (เป็นครูที่ปรึกษากลางของศูนย์บ่มเพาะฯ) มีหน้าที่ ดูแลให้คำปรึกษาในการจัดทำบัญชีของผู้ประกอบการ ให้คำปรึกษาและรับรองการจัดทำงบแสดงฐานะการเงิน งบกำไรขาดทุน และรายงานทางการเงินอื่น ๆ ที่เกี่ยวข้องร่วมกับผู้ประกอบการ ให้คำปรึกษาในการจัดสรรกำไรสุทธิของผู้ประกอบการ สรุปลผลและรายงานผลการดำเนินงาน ปฏิบัติงานอื่น ๆ ตามที่ได้รับมอบหมาย

**๑๐. ครูที่ปรึกษาด้านการผลิต** (เป็นครูที่ปรึกษากลางของศูนย์บ่มเพาะผู้ประกอบการ อาชีวศึกษา) มีหน้าที่ ดูแลให้คำปรึกษาด้านการผลิตของผู้ประกอบการ สรุปลผลและรายงานผลการดำเนินงาน ปฏิบัติงานอื่น ๆ ตามที่ได้รับมอบหมาย

**๑๑. ครูที่ปรึกษาด้านการตลาด** (เป็นครูที่ปรึกษากลางของศูนย์บ่มเพาะผู้ประกอบการ อาชีวศึกษา) มีหน้าที่ ดูแลให้คำปรึกษาด้านการตลาดของผู้ประกอบการ สรุปลผลและรายงานผลการดำเนินงาน ปฏิบัติงานอื่น ๆ ตามที่ได้รับมอบหมาย

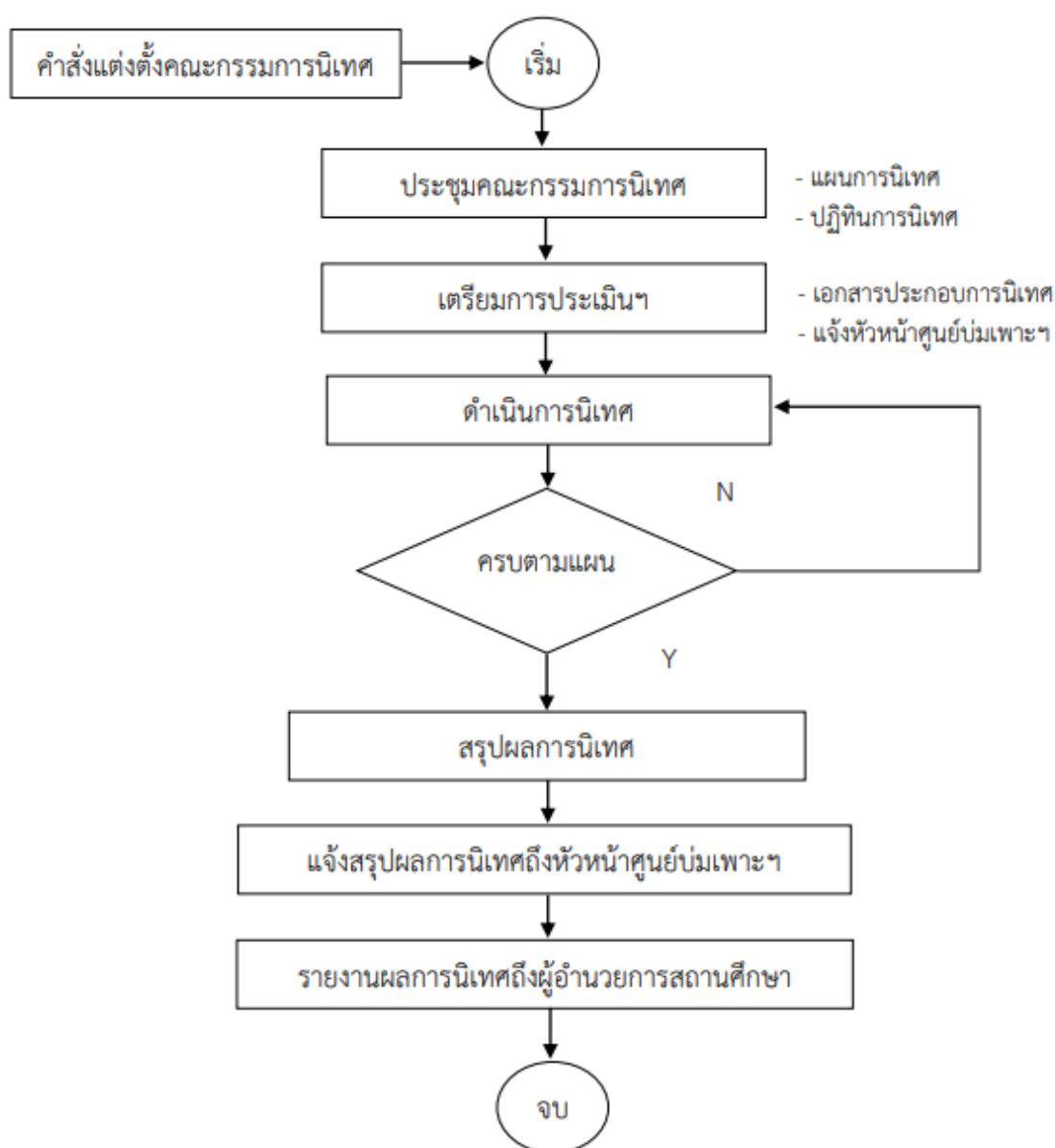
**๑๒. ครูที่ปรึกษาด้านการจัดการ** (เป็นครูที่ปรึกษากลางของศูนย์บ่มเพาะผู้ประกอบการ อาชีวศึกษา) มีหน้าที่ ดูแลให้คำปรึกษาด้านการจัดการของผู้ประกอบการ สรุปลผลและรายงานผลการดำเนินงาน ปฏิบัติงานอื่น ๆ ตามที่ได้รับมอบหมาย

**๑๓. ฝ่ายนวัตกรรม** ประกอบด้วย หัวหน้าแผนกวิชา หัวหน้างานวิจัย และครูผู้สอนวิชา โครงการ/โครงการ/สิ่งประดิษฐ์ มีหน้าที่ ส่งเสริม สนับสนุนให้ผู้เข้ารับการบ่มเพาะ แสวงหา และพัฒนานวัตกรรม

สิ่งประดิษฐ์ เพื่อนำไปต่อยอดในเชิงพาณิชย์ หรือนำไปสู่การจดอนุสิทธิบัตร สรุปผลและรายงานผลการดำเนินงาน ปฏิบัติงานอื่น ๆ ตามที่สถานศึกษามอบหมาย

**๑๔. ฝ่ายธุรการ** มีหน้าที่ จัดการระบบงานทางด้านสารบรรณ และเอกสารภายในหน่วยงาน จัดทำเอกสารเกี่ยวกับการเงิน การบัญชี การเบิกจ่ายเงินงบประมาณ รวบรวมระเบียบข้อบังคับของสำนักงาน คณะกรรมการการอาชีวศึกษา สถานศึกษาและหน่วยงานต่าง ๆ ที่เกี่ยวข้องกับการดำเนินงาน ให้บริการด้านเอกสาร แบบฟอร์มต่าง ๆ เครื่องมือ วัสดุและอุปกรณ์ ให้กับผู้เข้า รับบริการและผู้เข้ารับการบ่มเพาะการเป็นผู้ประกอบการ คู่มือการปฏิบัติงานศูนย์บ่มเพาะผู้ประกอบการอาชีวศึกษา สรุปผลและรายงานผลการดำเนินงาน ปฏิบัติงานอื่น ๆ ตามที่ได้รับมอบหมาย

#### ๑๕. กระบวนการนิเทศ



## ๑๖. ข้อมูลด้านหลักสูตรที่จัดการเรียนการสอน

### หลักสูตรประกาศนียบัตรวิชาชีพ (ปวช.) ปกติ และ ทวิภาคี

#### ประเภทวิชาช่างอุตสาหกรรม

๑. สาขางานยานยนต์
๒. สาขางานไฟฟ้ากำลัง
๓. สาขางานอิเล็กทรอนิกส์
๔. สาขางานเชื่อมโลหะ
๕. สาขางานเครื่องมือกล

#### ประเภทวิชาพาณิชยกรรม

๑. สาขางานบัญชี
๒. สาขางานการขาย
๓. สาขางานคอมพิวเตอร์

#### ประเภทวิชาอุตสาหกรรมการท่องเที่ยว

การโรงแรม

## ๒. หลักสูตรประกาศนียบัตรวิชาชีพชั้นสูง (ปวส.)

#### ประเภทวิชาช่างอุตสาหกรรม

๑. สาขางานเทคนิคยานยนต์
๒. สาขางานติดตั้งไฟฟ้า
๓. สาขางานอิเล็กทรอนิกส์อุตสาหกรรม

#### ประเภทวิชาพาณิชยกรรม

๑. สาขางานการบัญชี
๒. สาขางานการพัฒนาเว็บไซต์
๓. สาขางานการตลาด



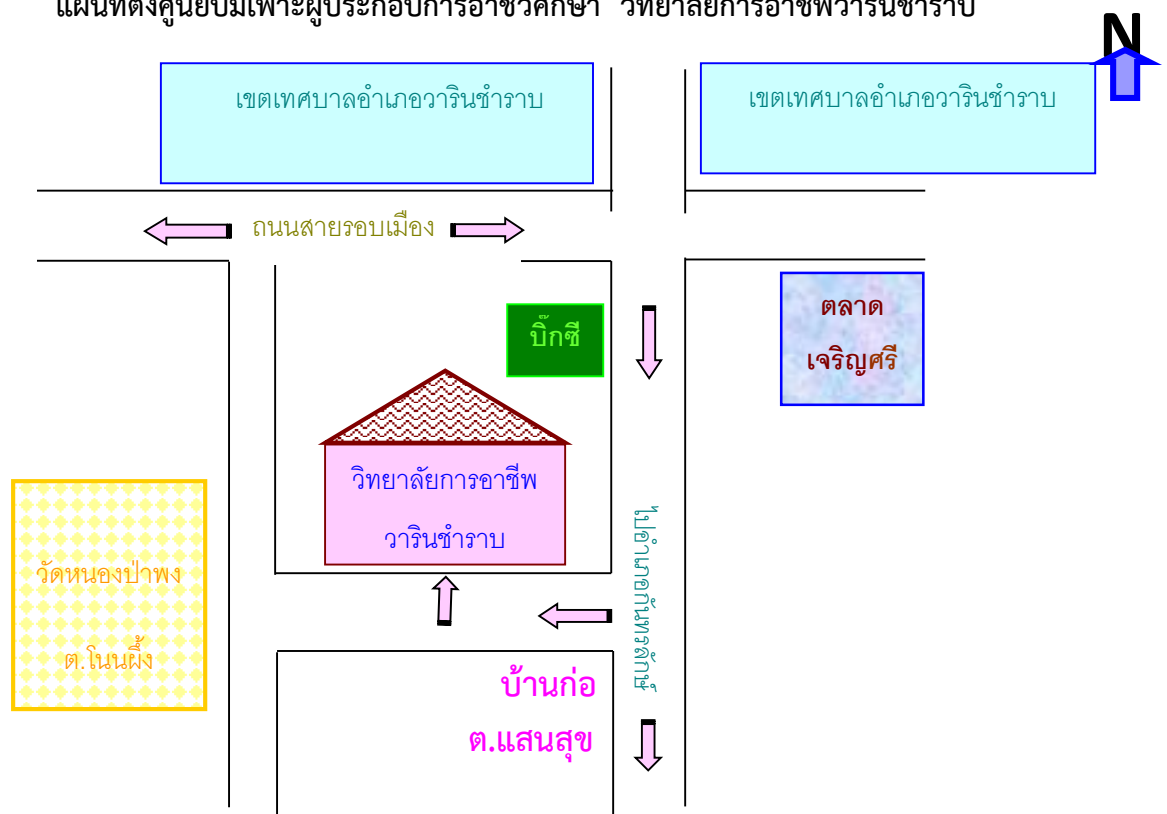
## ๑๗. ข้อมูลด้านอาคารสถานที่

ปัจจุบันวิทยาลัยฯ มีพื้นที่จัดการศึกษา ๔๔ ไร่ ๕๑ ตารางวา มีจำนวนอาคารสถานที่ ดังนี้

ลำดับที่	รายการ	จำนวน
๑	<b>อาคารฝึกงานช่างอุตสาหกรรม ( 3 ชั้น )</b> ๑.๑. แผนกวิชาช่างยนต์ ๑) ห้องเรียนทฤษฎี ๒) พื้นที่ปฏิบัติการ ๑.๒ แผนกวิชาช่างไฟฟ้า ๑) ห้องเรียนทฤษฎี ๒) ห้องปฏิบัติการ ๑.๓ แผนกวิชาอิเล็กทรอนิกส์ ๑) ห้องเรียนทฤษฎี ๒) ห้องปฏิบัติการ	๑ หลัง ๗ ห้อง ๒ ห้อง ๑ ห้อง ๔ ห้อง ๑ ห้อง ๔ ห้อง ๑ ห้อง
๒	<b>อาคารเรียนและปฏิบัติการ ( ๓ ชั้น )</b> ๒.๑ สำนักงานฝ่ายพัฒนาการศึกษา ๒.๒ ห้องพักรุสามัญสัมพันธ์ ๒.๓ ประเภทวิชาบริหารธุรกิจ ๑) ห้องปฏิบัติการพิมพ์ดีด ๒) ห้องปฏิบัติการคอมพิวเตอร์ ๓) ห้องปฏิบัติการบัญชี ๔) ห้องเรียนทฤษฎีการตลาด ๕) ห้องเรียนทฤษฎีการบัญชี ๖) ห้องเรียนทฤษฎีการโรงแรม ๒.๔ แผนกวิชาสามัญสัมพันธ์ ๑) ห้องเรียนทฤษฎี ๒) ห้องปฏิบัติการวิทยาศาสตร์ ๓) ห้องปฏิบัติการภาษาต่างประเทศ ๒.๕ ห้องพักรุบริหารธุรกิจ	๑ หลัง ๑ ห้อง ๒ ห้อง ๑ ห้อง ๔ ห้อง ๑ ห้อง ๓ ห้อง ๔ ห้อง ๑ ห้อง ๗ ห้อง ๕ ห้อง ๑ ห้อง ๑ ห้อง ๑ ห้อง

ลำดับที่	รายการ	จำนวน
๔	อาคารอำนวยการชั่วคราว (ชั้นเดียว) ๔.๑ ห้องผู้อำนวยการ ๔.๒ สำนักงานฝ่ายบริหารทรัพยากร	๑ หลัง ๑ ห้อง ๑ ห้อง
๕	อาคารปฏิบัติการช่างกลโรงงาน ๑) ห้องเรียนทฤษฎี ๒) ห้องปฏิบัติการ ๓) ห้องปฏิบัติการคอมพิวเตอร์	๑ หลัง ๕ ห้อง ๕ ห้อง ๑ ห้อง
๖	โรงฝึกงานเทคนิคพื้นฐาน (ชั้นเดียว)	๑ หลัง
๗	อาคารอเนกประสงค์ ชั่วคราว (ชั้นเดียว)	๑ หลัง
๘	บ้านพักผู้บริหาร (ชั่วคราวชั้นเดียว)	๑ หลัง
๙	บ้านพักครู - อาจารย์ (ชั่วคราวชั้นเดียว)	๓ หลัง
๑๐	โรงจอดรถยนต์	๒ หลัง
๑๑	โรงจอดรถจักรยานยนต์	๑ หลัง
๑๒	ห้องส้วมนักเรียน นักศึกษา (ชาย-หญิง)	๓ หลัง
๑๓	อาคารอเนกประสงค์ (อาคารโถง)	1 หลัง

แผนที่ตั้งศูนย์บ่มเพาะผู้ประกอบการอาชีวศึกษา วิทยาลัยการอาชีพวารินชำราบ



## ๑๘. ข้อมูลด้านงบประมาณ

แผนงาน/โครงการ	ผู้รับผิดชอบ	ระยะเวลา	งบประมาณ
๑. โครงการพัฒนาศักยภาพผู้เรียน การเขียนแผนธุรกิจการเป็นผู้ประกอบการ ประจำปีงบประมาณ ๒๕๖๕-๒๕๖๗	งานศูนย์บ่มเพาะฯ	มิ.ย – ก.ย. ๖๖	๒๐,๐๐๐
๒. โครงการ การประเมินคุณภาพ และพิจารณาความเป็นไปได้ของธุรกิจ วิทยาลัยการอาชีพวารินชำราบ ประจำปีการศึกษา ๒๕๖๕-๒๕๖๗	งานศูนย์บ่มเพาะฯ	มิ.ย – ก.ย. ๖๖	๑,๐๐๐
๓. โครงการศึกษาดูงาน ศูนย์บ่มเพาะผู้ประกอบการ อาชีวศึกษาแบบครบวงจร นักศึกษาวิทยาลัยการอาชีพวารินชำราบ ประจำปีการศึกษา ๒๕๖๕-๒๕๖๗	งานศูนย์บ่มเพาะฯ	ก.ย. – ธ.ค. ๖๖	๕,๐๐๐
๔. โครงการนิเทศ ติดตามการดำเนินงานตามแผนธุรกิจ ประจำปีการศึกษา ๒๕๖๕-๒๕๖๗	งานศูนย์บ่มเพาะฯ	ต.ค.๖๖- มี.ค.๖๗	๑,๐๐๐

## ส่วนที่ ๒

### มาตรฐานศูนย์บ่มเพาะผู้ประกอบการอาชีวศึกษา

มาตรฐานศูนย์บ่มเพาะผู้ประกอบการอาชีวศึกษา วิทยาลัยการอาชีพวารินชำราบ ประกอบด้วย ๓ มาตรฐาน ดังนี้

#### มาตรฐานที่ ๑ สถานศึกษามีศูนย์บ่มเพาะผู้ประกอบการอาชีวศึกษาที่มีประสิทธิภาพ

ศูนย์บ่มเพาะผู้ประกอบการอาชีวศึกษา วิทยาลัยการอาชีพวารินชำราบ มีสำนักงานศูนย์บ่มเพาะผู้ประกอบการอาชีวศึกษา ที่ตั้งอยู่ในทำเลที่เหมาะสม เป็นสัดส่วน และสามารถติดต่อได้สะดวก มีบ้านสำนักงาน มีความพร้อมด้านวัสดุ อุปกรณ์ ครุภัณฑ์ มีพื้นที่บริการให้คำปรึกษา มีมุมวิชาการ การบริหารงานของหัวหน้าศูนย์บ่มเพาะผู้ประกอบการอาชีวศึกษา และการสนับสนุนของผู้บริหารสถานศึกษา เพื่อมุ่งให้องค์ความรู้ด้านธุรกิจแก่นักเรียน นักศึกษาและส่งเสริมการเป็นผู้ประกอบการแก่ผู้เรียนผ่านกระบวนการจัดการเรียนการสอนและกิจกรรมภายใต้ศูนย์บ่มเพาะผู้ประกอบการอาชีวศึกษา เพื่อพัฒนาศักยภาพของผู้เรียนให้มีประสบการณ์ การทำธุรกิจทั้งในและนอกสถานศึกษา เพื่อนำความรู้และประสบการณ์ต่อยอดไปเป็นผู้ประกอบการ ซึ่งจะเป็นแนวทางในการสร้างอาชีพและสร้างรายได้ต่อไปในอนาคต

#### มาตรฐานที่ ๒ ผู้เรียนเข้าร่วมโครงการพัฒนาศักยภาพผู้เรียนด้านการอบรม “การเป็นผู้ประกอบการ”

เพื่อให้การดำเนินงานตามภารกิจของศูนย์บ่มเพาะผู้ประกอบการอาชีวศึกษา ได้บรรลุตามวัตถุประสงค์และเป้าหมายที่กำหนดไว้ ศูนย์บ่มเพาะผู้ประกอบการอาชีวศึกษา วิทยาลัยการอาชีพวารินชำราบ จึงให้ความสำคัญกับผู้เรียนเข้าร่วมโครงการพัฒนาศักยภาพผู้เรียนด้านการอบรม “การเป็นผู้ประกอบการ” เพื่อพัฒนาศักยภาพผู้เรียน ด้านการอบรม การศึกษาดูงาน การประเมินคุณภาพและความเป็นไปได้ของแผนธุรกิจ การส่งเสริมการประกอบธุรกิจ การดำเนินงานตามแผนธุรกิจใหม่ การดำเนินงานตามแผนธุรกิจเดิมหรือต่อยอดธุรกิจเดิม การใช้ธุรกิจในสถานศึกษาเป็นแหล่งเรียนรู้ และการพัฒนาศักยภาพครูที่ปรึกษาธุรกิจหรือที่เกี่ยวข้อง

#### มาตรฐานที่ ๓ ผู้เรียนผ่านการบ่มเพาะจากศูนย์บ่มเพาะผู้ประกอบการอาชีวศึกษาและสำเร็จการศึกษาแล้วสามารถเป็นเจ้าของธุรกิจได้

เพื่อส่งเสริมสนับสนุนและพัฒนาขีดความสามารถให้กับผู้เรียนในสถานศึกษา หรือประชาชนที่มีความสนใจ ให้มีความพร้อมในการเป็นผู้ประกอบการให้ได้รับการพัฒนาอย่างเข้มแข็งและยั่งยืน โดยผู้เรียนผ่านการบ่มเพาะจากศูนย์บ่มเพาะผู้ประกอบการอาชีวศึกษา และสำเร็จการศึกษาแล้วสามารถเป็นเจ้าของธุรกิจได้

## ส่วนที่ ๓

### ทิศทางและแนวทางการพัฒนาศูนย์บ่มเพาะผู้ประกอบการอาชีวศึกษา

ผลการศึกษา วิเคราะห์ มาตรฐานศูนย์บ่มเพาะผู้ประกอบการอาชีวศึกษาและสภาพการณ์ของศูนย์บ่มเพาะผู้ประกอบการอาชีวศึกษา ทั้งภายในและภายนอก สามารถนำมากำหนดทิศทางและแนวทางการพัฒนาการจัดการศึกษาของสถานศึกษา ดังนี้

#### ๓.๑ วิสัยทัศน์ (VISION)

มุ่งพัฒนาศักยภาพผู้เรียนให้เป็นผู้ประกอบการใหม่ด้วยนวัตกรรมและเทคโนโลยี สู่ชุมชนและสังคมอย่างมีคุณภาพ

#### ๓.๒ พันธกิจ (MISSION)

ศูนย์บ่มเพาะผู้ประกอบการอาชีวศึกษา วิทยาลัยการอาชีพวารินชำราบ กำหนดพันธกิจเพื่อให้บรรลุตามวิสัยทัศน์ที่กำหนดไว้ ดังนี้

๑. ส่งเสริมสนับสนุนและพัฒนาศักยภาพนักเรียน นักศึกษาด้านการเป็นผู้ประกอบการ
๒. ส่งเสริมสนับสนุนธุรกิจของผู้ประกอบการที่เข้ารับการบ่มเพาะทั้งด้านการผลิต การตลาด นวัตกรรม การจัดการและการเงิน
๓. สนับสนุนการประกอบธุรกิจ โดยใช้เทคโนโลยีและนวัตกรรมไปต่อยอดในเชิงพาณิชย์
๔. สร้างเครือข่ายพันธมิตร เพื่อการบริการบ่มเพาะผู้ประกอบการให้เกิดประสิทธิภาพและประสิทธิผล

#### ๓.๓ กลยุทธ์(Stragey)

ศูนย์บ่มเพาะผู้ประกอบการอาชีวศึกษา วิทยาลัยการอาชีพวารินชำราบ กำหนดวิธีการดำเนินงานของแต่ละพันธกิจ เพื่อให้ประสบความสำเร็จตามเป้าประสงค์ที่กำหนดไว้ในแต่ละพันธกิจ ดังนี้

ที่	พันธกิจ	ที่	กลยุทธ์
๑	ส่งเสริม สนับสนุนและพัฒนาศักยภาพนักเรียน นักศึกษา ด้านการอบรมการเป็นผู้ประกอบการ	๑	พัฒนาศักยภาพนักเรียน นักศึกษาให้มีความรู้ และทักษะด้านการขายสินค้าบริการ
		๒	ส่งเสริม สนับสนุนให้นักเรียนนักศึกษาวิเคราะห์ผลิตภัณฑ์ เพิ่มมูลค่าสินค้าและบรรจุภัณฑ์
๒	ส่งเสริม สนับสนุนธุรกิจของผู้ประกอบการที่เข้ารับการบ่มเพาะทั้งด้านการผลิต การตลาด นวัตกรรมจัดการและการเงิน	๑	ส่งเสริมสนับสนุนนักเรียนนักศึกษาให้มีความรู้เกี่ยวกับรูปแบบการจัดทำแผนธุรกิจอย่างง่าย
		๒	นักเรียน นักศึกษามีธุรกิจเป็นของตนเองสามารถสร้างอาชีพและสร้างรายได้ต่อไปในอนาคต

ที่	พันธกิจ	ที่	กลยุทธ์
๓	สนับสนุนการประกอบธุรกิจ โดยใช้เทคโนโลยี และนวัตกรรมไปต่อยอดในเชิงพาณิชย์	๑	มีการสนับสนุน ธุรกิจของนักเรียน นักศึกษาให้มี ศักยภาพที่ดีขึ้นโดยนำเทคโนโลยีสารสนเทศเข้ามาช่วยเหลือสนับสนุนธุรกิจ
		๒	มีการสนับสนุน นำนวัตกรรมสิ่งประดิษฐ์ โครงการวิทยาศาสตร์มาต่อยอดเชิงพาณิชย์
๔	สร้างเครือข่ายพันธมิตร เพื่อการบริการบ่ม เพาะผู้ประกอบการให้เกิดประสิทธิภาพและ ประสิทธิภาพ	๑	มีการสร้างเครือข่ายพันธมิตร เพื่อเป็นแหล่ง เรียนรู้นวัตกรรมและถ่ายทอดความรู้ให้กับ นักเรียน นักศึกษา
		๒	มีการสร้างเครือข่ายพันธมิตรช่วยปรับปรุง กระบวนการบริหารหรือปรับเปลี่ยนวัฒนธรรม การทำงานให้มีประสิทธิภาพเพิ่มมากขึ้น

#### ๓.๔ พันธกิจ กลยุทธ์ เป้าประสงค์ แผนงาน โครงการ ตัวชี้วัด

ศูนย์บ่มเพาะผู้ประกอบการอาชีวศึกษา วิทยาลัยการอาชีพวารินชำราบ ได้จัดทำแผนพัฒนาศูนย์บ่มเพาะ ผู้ประกอบการอาชีวศึกษา เพื่อกำหนดทิศทางและแนวทางในการขับเคลื่อนคุณภาพศูนย์บ่มเพาะผู้ประกอบการ อาชีวศึกษาให้มีคุณภาพตามมาตรฐานเพื่อให้บรรลุซึ่งวิสัยทัศน์ของศูนย์บ่มเพาะผู้ประกอบการอาชีวศึกษา ดังต่อไปนี้

## พันธกิจที่ ๑ ส่งเสริมสนับสนุนและพัฒนาศักยภาพนักเรียนนักศึกษาด้านการอบรมการเป็นผู้ประกอบการ

### ๑. วัตถุประสงค์

- ๑.๑ เพื่อให้ นักเรียน นักศึกษามีความรู้ความสามารถในการทำธุรกิจ
- ๑.๒ เพื่อให้ นักเรียน นักศึกษาสามารถขายสินค้า/บริการได้

### ๒. กลยุทธ์

พันธกิจที่ ๑ ส่งเสริมสนับสนุนและพัฒนาศักยภาพนักเรียน นักศึกษาด้านการเป็นผู้ประกอบการ  
มี ๒ กลยุทธ์ ดังนี้

๒.๑ กลยุทธ์ที่ ๑ พัฒนาศักยภาพนักเรียน นักศึกษาให้มีความรู้และทักษะด้านการขายสินค้าบริการ

๒.๑.๑ เป้าประสงค์

ผู้ผ่านกระบวนการบ่มเพาะจากศูนย์บ่มเพาะผู้ประกอบการอาชีวศึกษา สามารถประกอบธุรกิจและมีธุรกิจเป็นของตนเอง

๒.๑.๒ แผนงานโครงการ

๑. โครงการพัฒนาศักยภาพผู้เรียนด้านการอบรม “การเป็นผู้ประกอบการ”
๒. โครงการพัฒนาศักยภาพผู้เรียนด้านการศึกษาดูงาน

๒.๑.๓ ตัวชี้วัด

๑. ร้อยละของผู้เรียนที่ผ่านการพัฒนาศักยภาพผู้เรียนด้านการอบรม
๒. ระดับความพึงพอใจของผู้เรียนที่มีต่อการจัดกิจกรรมแบบมีส่วนร่วม

๒.๒ กลยุทธ์ที่ ๒ พัฒนาศักยภาพนักเรียน นักศึกษาให้มีความรู้และทักษะด้านการขายสินค้าบริการ

๒.๒.๑ เป้าประสงค์

พัฒนาผู้เรียนให้มีความรู้และทักษะในการจัดทำเว็บไซต์และนำเทคโนโลยีเข้ามาเป็นตัวช่วยในการทำธุรกิจ

๒.๒.๒ แผนงานโครงการ

๑. โครงการพัฒนาศักยภาพผู้เรียนด้านการอบรม “การเป็นผู้ประกอบการ”
๒. โครงการพัฒนาศักยภาพผู้เรียนด้านการศึกษาดูงาน
๓. โครงการแลกเปลี่ยนเรียนรู้สถานศึกษาเครือข่าย

๒.๒.๓ ตัวชี้วัด

๑. ร้อยละของผู้เรียนที่ผ่านการพัฒนาศักยภาพผู้เรียนด้านการศึกษาดูงาน
๒. ระดับความพึงพอใจของผู้เรียนที่มีต่อการจัดกิจกรรมแบบมีส่วนร่วม

**พันธกิจที่ ๒ ส่งเสริม สนับสนุนธุรกิจของผู้ประกอบการที่เข้ารับการบ่มเพาะทั้งด้านการผลิต การตลาด นวัตกรรม การจัดการและการเงิน**

**๑. วัตถุประสงค์**

๑.๑ เพื่อให้นักเรียน นักศึกษามีความรู้ความสามารถในการผลิต การตลาด การบริการ

๑.๒ เพื่อให้นักเรียน นักศึกษามีความรู้ความเข้าใจในเรื่องของนวัตกรรม การจัดการและการเงิน

**๒. กลยุทธ์**

**พันธกิจที่ ๒** ส่งเสริม สนับสนุนธุรกิจของผู้ประกอบการที่เข้ารับการบ่มเพาะทั้งด้านการผลิต การตลาด นวัตกรรม การจัดการและการเงิน มี ๒ กลยุทธ์ ดังนี้

**๒.๑ กลยุทธ์ที่ ๑** ส่งเสริมสนับสนุนนักเรียนนักศึกษาให้มีความรู้เกี่ยวกับรูปแบบการจัดทำแผนธุรกิจอย่างง่าย

**๒.๑.๑ เป้าประสงค์**

ผู้เรียนที่ผ่านการพัฒนาศักยภาพผู้เรียนด้านการอบรม สามารถวางแผนและดำเนินงานตามแผนอย่างเป็นระบบ มีทักษะด้านการจัดทำแผนธุรกิจอย่างง่าย โดยนำนวัตกรรมมาบริหารจัดการเพื่อสร้างให้เกิดเป็นธุรกิจใหม่

**๒.๑.๒ แผนงานโครงการ**

๑. โครงการอบรมเชิงปฏิบัติการ นวัตกรรมการออกแบบบรรจุภัณฑ์เพื่อเพิ่มมูลค่าผลิตภัณฑ์ชุมชน

๒. โครงการอบรมเชิงปฏิบัติการ ต่อยอดพัฒนาผลิตภัณฑ์ชุมชน

**๒.๑.๓ ตัวชี้วัด**

๑. ร้อยละของผู้เรียนที่ผ่านการอบรมเชิงปฏิบัติการ นวัตกรรมการออกแบบบรรจุภัณฑ์ และการต่อยอดพัฒนาผลิตภัณฑ์

๒. ระดับความพึงพอใจของผู้เรียนที่มีต่อการจัดกิจกรรมแบบมีส่วนร่วม

**๒.๒ กลยุทธ์ที่ ๒** นักเรียน นักศึกษามีธุรกิจเป็นของตนเองสามารถสร้างอาชีพและสร้างรายได้ต่อไปในอนาคต

**๒.๒.๑ เป้าประสงค์**

ผู้เรียนที่ผ่านการอบรมการสร้างอาชีพ สร้างรายได้ จากการแปรรูปผลิตภัณฑ์ชุมชน

**๒.๒.๒ แผนงานโครงการ**

๑. โครงการอบรมเชิงปฏิบัติการ นวัตกรรมการออกแบบบรรจุภัณฑ์เพื่อเพิ่มมูลค่าผลิตภัณฑ์ชุมชน

๒. โครงการอบรมเชิงปฏิบัติการ ต่อยอดพัฒนาผลิตภัณฑ์ชุมชน

๓. โครงการสร้างอาชีพ สร้างรายได้ จากการแปรรูปผลิตภัณฑ์ชุมชน

**๒.๒.๓ ตัวชี้วัด**

๑. ร้อยละของผู้เรียนที่ผ่านการอบรมการสร้างอาชีพ สร้างรายได้ จากการแปรรูปผลิตภัณฑ์ชุมชน



๒. ระดับความพึงพอใจของผู้เรียนที่มีต่อการจัดกิจกรรมแบบมีส่วนร่วม

**พันธกิจที่ ๓** สนับสนุนการประกอบธุรกิจ โดยใช้เทคโนโลยีและนวัตกรรมไปต่อยอดในเชิงพาณิชย์

๑. วัตถุประสงค์

๑.๑ เพื่อให้ นักเรียน นักศึกษามีความรู้ความเข้าใจในการนำเทคโนโลยีเข้ามาเป็นตัวช่วยในการเป็นผู้ประกอบการ

๑.๒ เพื่อให้ นักเรียน นักศึกษามีความรู้ความเข้าใจในเรื่องของนวัตกรรมและสร้างสรรค์วิธีการทำธุรกิจรูปแบบใหม่

๒. กลยุทธ์ ส่งเสริมสนับสนุนนักเรียนนักศึกษาให้มีความรู้เกี่ยวกับรูปแบบการจัดทำแผนธุรกิจอย่างง่าย

**พันธกิจที่ ๓** สนับสนุนการประกอบธุรกิจ โดยใช้เทคโนโลยีและนวัตกรรมไปต่อยอดในเชิงพาณิชย์ มี ๒ กลยุทธ์ ดังนี้

๒.๑ กลยุทธ์ที่ ๑ มีการสนับสนุน ธุรกิจของนักเรียน นักศึกษาให้มีศักยภาพที่ดีขึ้นโดยนำเทคโนโลยีสารสนเทศเข้ามาช่วยเหลือสนับสนุนธุรกิจ

**๒.๑.๑ เป้าประสงค์**

ผู้เรียนที่ผ่านการสร้างอาชีพ สร้างรายได้ จากการแปรรูปผลิตภัณฑ์และนำเทคโนโลยีมาใช้ในการประกอบธุรกิจ หรือนำนวัตกรรมมาสร้างสรรค์สินค้าและบริการแบบใหม่สามารถต่อยอดในเชิงพาณิชย์ได้อย่างยั่งยืน

**๒.๑.๒ แผนงานโครงการ**

๑. โครงการอบรมเชิงปฏิบัติการ นวัตกรรมการออกแบบบรรจุภัณฑ์เพื่อเพิ่มมูลค่าผลิตภัณฑ์ชุมชน
๒. โครงการอบรมเชิงปฏิบัติการ ต่อยอดพัฒนาผลิตภัณฑ์ชุมชน
๓. โครงการแลกเปลี่ยนเรียนรู้สถานศึกษาเครือข่าย

**๒.๑.๓ ตัวชี้วัด**

๑. ร้อยละของจำนวนผู้เรียนที่ร่วมโครงการและผ่านการอบรม
๒. ระดับความพึงพอใจของผู้เรียนที่มีต่อการจัดกิจกรรมแบบมีส่วนร่วม

**๒.๒ กลยุทธ์ที่ ๒** มีการสนับสนุน นำนวัตกรรมสิ่งประดิษฐ์ โครงการวิทยาศาสตร์มาต่อยอดเชิงพาณิชย์

**๒.๒.๑ เป้าประสงค์**

ผู้เรียนที่ผ่านการอบรมเชิงปฏิบัติการ นวัตกรรมการออกแบบบรรจุภัณฑ์ เพื่อเพิ่มมูลค่าผลิตภัณฑ์ชุมชน สามารถนำสิ่งประดิษฐ์หรือโครงการวิทยาศาสตร์มาสร้างสรรค์และสร้างมูลค่าเพิ่มต่อยอดเชิงพาณิชย์

**๒.๒.๒ แผนงานโครงการ**

๑. โครงการอบรมเชิงปฏิบัติการ นวัตกรรมการออกแบบบรรจุภัณฑ์เพื่อเพิ่มมูลค่าผลิตภัณฑ์ชุมชน
๒. โครงการอบรมเชิงปฏิบัติการ ต่อยอดพัฒนาผลิตภัณฑ์ชุมชน
๓. โครงการสร้างอาชีพ สร้างรายได้ จากการแปรรูปผลิตภัณฑ์ชุมชน

#### ๒.๒.๔ ตัวชี้วัด

๑. ร้อยละของผู้เรียนที่เข้าร่วมโครงการและผ่านการอบรม
๒. ระดับความพึงพอใจของผู้เรียนที่มีต่อการจัดกิจกรรมแบบมีส่วนร่วม

**พันธกิจที่ ๔** สร้างเครือข่ายพันธมิตรเพื่อการบริการบ่มเพาะผู้ประกอบการให้เกิดประสิทธิภาพและประสิทธิผล

#### ๑. วัตถุประสงค์

- ๑.๑ เพื่อให้นักเรียน นักศึกษามีความรู้ด้านการสร้างเครือข่ายคู่ค้าหรือพันธมิตรทางธุรกิจ
- ๑.๒ เพื่อให้นักเรียน นักศึกษามีความรู้เรื่องกลยุทธ์ในการสร้างความสัมพันธ์อย่างยั่งยืนกับคู่ค้าหรือพันธมิตรทางธุรกิจ

#### ๒. กลยุทธ์

**พันธกิจที่ ๔** สร้างเครือข่ายพันธมิตร เพื่อการบริการบ่มเพาะผู้ประกอบการให้เกิดประสิทธิภาพและประสิทธิผล มี ๒ กลยุทธ์ ดังนี้

๒.๑ กลยุทธ์ที่ ๑ มีการสร้างเครือข่ายพันธมิตร เพื่อเป็นแหล่งเรียนรู้นวัตกรรมและถ่ายทอดความรู้ให้กับนักเรียน นักศึกษา

##### ๒.๑.๑ เป้าประสงค์

นักเรียนสามารถเลือกคู่ค้าที่เหมาะสมกับความต้องการของธุรกิจ เพื่อเป็นแหล่งเรียนรู้ในการสร้างสรรค์นวัตกรรม สินค้าและบริการแบบใหม่

##### ๒.๑.๒ แผนงานโครงการ

๑. โครงการแลกเปลี่ยนเรียนรู้สถานศึกษาเครือข่าย
๒. โครงการพัฒนาศักยภาพผู้เรียนด้านการศึกษาดูงาน

##### ๒.๑.๓ ตัวชี้วัด

๑. ร้อยละของจำนวนผู้เรียนที่ร่วมโครงการและผ่านการอบรม
๒. ระดับความพึงพอใจของผู้เรียนที่มีต่อการจัดกิจกรรมแบบมีส่วนร่วม

**๒.๒ กลยุทธ์ที่ ๒** การสร้างเครือข่ายพันธมิตรช่วยปรับปรุงกระบวนการบริหารหรือปรับเปลี่ยนวัฒนธรรมการทำงานที่มีประสิทธิภาพเพิ่มมากขึ้น

##### ๒.๒.๑ เป้าประสงค์

ผู้เรียนสามารถเลือกคู่ค้าที่เหมาะสมกับความต้องการของกิจการและการสร้างความสัมพันธ์ที่ดีกับพันธมิตร เพื่อเสริมสร้างกลยุทธ์ด้านการตลาด และสร้างฐานการผลิต

### ๒.๒.๒ แผนงานโครงการ

๑. โครงการแลกเปลี่ยนเรียนรู้สถานศึกษาเครือข่าย
๒. โครงการพัฒนาศักยภาพผู้เรียนด้านการศึกษาดูงาน

### ๒.๒.๓ ตัวชี้วัด

๑. ร้อยละของผู้เรียนที่เข้าร่วมโครงการและผ่านการอบรม
๒. ระดับความพึงพอใจของผู้เรียนที่มีต่อการจัดกิจกรรมแบบมีส่วนร่วม

### ๓.๕ การขับเคลื่อนมาตรฐานศูนย์บ่มเพาะผู้ประกอบการอาชีวศึกษา

พันธกิจที่ ๑ ส่งเสริม สนับสนุนและพัฒนาศักยภาพนักเรียน นักศึกษา ด้านการอบรมการเป็นผู้ประกอบการ  
เป้าประสงค์ ผู้ที่ผ่านการอบรมบ่มเพาะจากศูนย์บ่มเพาะผู้ประกอบการอาชีวศึกษา สามารถประกอบธุรกิจและมี  
ธุรกิจเป็นของตนเอง

กลยุทธ์ที่ ๑ การพัฒนาศักยภาพนักเรียน นักศึกษาให้มีความรู้และทักษะด้านการขายสินค้าและบริการ

แผนงาน/โครงการ	วัตถุประสงค์	เป้าหมาย	ตัวชี้วัด
๑. โครงการพัฒนา ศักยภาพผู้เรียนการ เขียนแผนธุรกิจเป็น ผู้ประกอบการ	๑. เพื่อให้ นักเรียน นักศึกษามี ความรู้ทักษะประสบการณ์ ใน เชิงพาณิชย์และการเรียนแผน ธุรกิจให้กับนักเรียน นักศึกษา และประชาชนในชุมชน	-นักเรียน นักศึกษาทุก แผนกวิชา จำนวน ๔๕ คน - ครูที่ปรึกษาธุรกิจ จำนวน ๙ คน	๑. ร้อยละของผู้เรียนที่ ผ่านการพัฒนาศักยภาพ ผู้เรียนด้านอบรม
๒. โครงการพัฒนา ศักยภาพผู้เรียนด้าน การศึกษาดูงาน	ท้องถิ่นที่เข้าร่วมโครงการ - เพื่อส่งเสริมกระบวนการคิด อย่างเป็นระบบ การ สร้างสรรค์นวัตกรรมการผลิต การตลาด การบริการ การ บรรจุภัณฑ์รูปแบบ เทคนิค และวิธีการใหม่ๆ ตลอดจน การนำเทคโนโลยีมาใช้เป็น เครื่องประกอบกิจการ/ธุรกิจ	- แผนธุรกิจ จำนวน ๙ แผน -นักเรียน นักศึกษาผ่าน กระบวนการบ่มเพาะจาก ศูนย์บ่มเพาะ ผู้ประกอบการอาชีวศึกษา สามารถประกอบธุรกิจ และมีธุรกิจเป็นของตนเอง	๒. ระดับความพึงพอใจ ของผู้เรียนที่มีต่อการจัด กิจกรรมแบบมีส่วนร่วม

**พันธกิจที่ ๑** ส่งเสริม สนับสนุนและพัฒนาศักยภาพนักเรียน นักศึกษา ด้านการอบรมการเป็นผู้ประกอบการ  
**เป้าประสงค์** พัฒนาผู้เรียนให้มีความรู้และทักษะในการจัดทำเว็บไซต์และนำเทคโนโลยีเข้ามาเป็นตัวช่วยในการทำ  
 ธุรกิจ

**กลยุทธ์ที่ ๒** ส่งเสริม สนับสนุนให้นักเรียนนักศึกษาวิเคราะห์ผลิตภัณฑ์ เพิ่มมูลค่าสินค้าและบรรจุภัณฑ์

แผนงาน/โครงการ	วัตถุประสงค์	เป้าหมาย	ตัวชี้วัด
๑. โครงการพัฒนา ศักยภาพผู้เรียนการ เขียนแผนธุรกิจเป็น ผู้ประกอบการ	-เพื่อให้นักเรียนนักศึกษา ได้รับประสบการณ์ตรงใน เรื่องของอาชีพสามารถ ขายสินค้า/บริการได้	-ครูที่ปรึกษาธุรกิจ จำนวน ๓ คน -นักเรียน นักศึกษา จำนวน ๑๕ คน	๑.ร้อยละของผู้เรียนที่ผ่าน การพัฒนาศักยภาพผู้เรียน ด้านการศึกษาดูงาน ๒.ระดับความพึงพอใจของ ผู้เรียนที่มีต่อการจัดกิจกรรม แบบมีส่วนร่วม
๒. โครงการพัฒนา ศักยภาพผู้เรียนด้าน การศึกษาดูงาน		-พัฒนาผู้เรียนให้มีความรู้ และทักษะในการ ดำเนินงานและนำ เทคโนโลยีเข้ามาเป็นตัว ช่วยในการดำเนินธุรกิจ	

### ๓.๕ การขับเคลื่อนมาตรฐานศูนย์บ่มเพาะผู้ประกอบการอาชีวศึกษา

**พันธกิจที่ ๑** ส่งเสริม สนับสนุนและพัฒนาศักยภาพนักเรียน นักศึกษา ด้านการอบรมการเป็นผู้ประกอบการ  
**เป้าประสงค์** ผู้ที่ผ่านกระบวนการบ่มเพาะจากศูนย์บ่มเพาะผู้ประกอบการอาชีวศึกษา สามารถประกอบธุรกิจและมี  
 ภารกิจเป็นของตนเอง

**กลยุทธ์ที่ ๑** พัฒนาศักยภาพนักเรียน นักศึกษาให้มีความรู้ทักษะด้านการขายสินค้าและบริการ

แผนงาน/โครงการ	วัตถุประสงค์	เป้าหมาย	ตัวชี้วัด
๑. โครงการพัฒนา ศักยภาพผู้เรียนการ เขียนแผนธุรกิจเป็น ผู้ประกอบการ	๑.เพื่อให้นักเรียน นักศึกษามีความรู้ ความสามารถในการทำ ธุรกิจ	ผู้ที่ผ่านกระบวนการบ่ม เพาะจากศูนย์บ่มเพาะ ผู้ประกอบการอาชีวศึกษา สามารถประกอบธุรกิจและ มีธุรกิจเป็นของตนเอง	๑.ร้อยละของผู้เรียนที่ผ่าน การพัฒนาศักยภาพผู้เรียน ด้านการศึกษาดูงาน ๒.ระดับความพึงพอใจของ ผู้เรียนที่มีต่อการจัดกิจกรรม แบบมีส่วนร่วม
๒. โครงการพัฒนา ศักยภาพผู้เรียนด้าน การศึกษาดูงาน			

**พันธกิจที่ ๑** ส่งเสริม สนับสนุนและพัฒนาศักยภาพนักเรียน นักศึกษา ด้านการอบรมการเป็นผู้ประกอบการ  
**เป้าประสงค์** พัฒนาผู้เรียนให้มีความรู้และทักษะในการจัดทำเว็บไซต์และนำเทคโนโลยีมาเป็นตัวช่วยทำธุรกิจ  
**กลยุทธ์ที่ ๒** ส่งเสริม สนับสนุนให้นักเรียนนักศึกษาวิเคราะห์ผลิตภัณฑ์ เพิ่มมูลค่าสินค้าและบรรจุภัณฑ์

แผนงาน/โครงการ	วัตถุประสงค์	เป้าหมาย	ตัวชี้วัด
๑. โครงการพัฒนา ศักยภาพผู้เรียนด้าน การอบรม การเป็น ผู้ประกอบการ ๒. โครงการพัฒนา ศักยภาพผู้เรียนด้าน การศึกษาดูงาน ๓. โครงการ แลกเปลี่ยนเรียนรู้ สถานศึกษาเครือข่าย	๒. เพื่อให้นักเรียน นักศึกษาสามารถขาย สินค้า/บริการวิเคราะห์ ผลิตภัณฑ์ เพิ่มมูลค่า สินค้าและบรรจุภัณฑ์	พัฒนาผู้เรียนให้มีความรู้ และทักษะในการจัดทำเว็บ ไซต์ และนำเทคโนโลยีมา เป็นตัวช่วยในการทำธุรกิจ	๑. ร้อยละของผู้เรียนที่ผ่าน การพัฒนาศักยภาพผู้เรียน ด้านการศึกษาดูงาน ๒. ระดับความพึงพอใจของ ผู้เรียนที่มีต่อการจัดกิจกรรม แบบมีส่วนร่วม

**พันธกิจที่ ๒** ส่งเสริม สนับสนุนธุรกิจของผู้ประกอบการที่เข้ารับการบ่มเพาะทั้งด้านการผลิต การตลาด นวัตกรรม  
การจัดการและการเงิน มี ๒ กลยุทธ์ ดังนี้

**เป้าประสงค์** ผู้เรียนที่ผ่านการพัฒนาศักยภาพผู้เรียนด้านการอบรม สามารถวางแผนและดำเนินงานตามแผนอย่าง  
เป็นระบบ มีทักษะด้านการจัดทำแผนธุรกิจอย่างง่าย โดยนำนวัตกรรมมาบริหารจัดการเพื่อสร้างให้เกิดเป็นธุรกิจ  
**กลยุทธ์ที่ ๑** ส่งเสริม สนับสนุนให้นักเรียนนักศึกษาให้มีความรู้เกี่ยวกับรูปแบบและการจัดทำแผนธุรกิจอย่างง่าย

แผนงาน/โครงการ	วัตถุประสงค์	เป้าหมาย	ตัวชี้วัด
๑. โครงการอบรมเชิง ปฏิบัติการนวัตกรรม การออกแบบบรรจุ ภัณฑ์เพื่อเพิ่มมูลค่า ผลิตภัณฑ์ชุมชน ๒. โครงการอบรมเชิง ปฏิบัติการต่อยอด พัฒนาผลิตภัณฑ์ ชุมชน	เพื่อให้ นักเรียน นักศึกษามี ความรู้ความสามารถใน การผลิต การตลาด การ บริการ	ผู้เรียนที่ผ่านการพัฒนา ศักยภาพผู้เรียนด้านการ อบรม สามารถวางแผน และดำเนินงานตามแผน อย่างเป็นระบบ มีทักษะ ด้านการจัดทำแผนธุรกิจ อย่างง่ายโดยนำนวัตกรรม มาบริหารจัดการเพื่อสร้าง ให้เกิดเป็นธุรกิจใหม่	๑. ร้อยละของผู้เรียนที่ผ่าน การอบรมเชิงปฏิบัติการ นวัตกรรมการออกแบบ บรรจุภัณฑ์และการต่อยอด พัฒนาผลิตภัณฑ์ ๒. ระดับความพึงพอใจของ ผู้เรียนที่มีต่อการจัดกิจกรรม แบบมีส่วนร่วม

**พันธกิจที่ ๒** ส่งเสริม สนับสนุนธุรกิจของผู้ประกอบการที่เข้ารับการบ่มเพาะทั้งด้านการผลิต การตลาด นวัตกรรม การจัดการและการเงิน มี ๒ กลยุทธ์ ดังนี้

**เป้าประสงค์** ผู้เรียนที่ผ่านการอบรมการสร้างอาชีพ สร้างรายได้จากการแปรรูปผลิตภัณฑ์ชุมชน

**กลยุทธ์ที่ ๒** นักเรียน นักศึกษามีธุรกิจเป็นของตนเองสามารถสร้างรายได้ต่อไปในอนาคต

แผนงาน/โครงการ	วัตถุประสงค์	เป้าหมาย	ตัวชี้วัด
๑. โครงการอบรมเชิงปฏิบัติการนวัตกรรม การออกแบบบรรจุภัณฑ์เพื่อเพิ่มมูลค่าผลิตภัณฑ์ชุมชน	-เพื่อให้ นักเรียนนักศึกษา มีความรู้ความเข้าใจใน เรื่องของนวัตกรรม การจัดการเงิน	ผู้เรียนที่ผ่านการอบรม การสร้างอาชีพ สร้างรายได้ จากการแปรรูปผลิตภัณฑ์ ชุมชน	๑. ร้อยละของผู้เรียนที่ผ่านการอบรมเชิงปฏิบัติการ นวัตกรรม การออกแบบบรรจุภัณฑ์ และการต่อยอด พัฒนาผลิตภัณฑ์
๒. โครงการอบรมเชิงปฏิบัติการต่อยอดพัฒนาผลิตภัณฑ์ชุมชน			๒. ระดับความพึงพอใจของ ผู้เรียนที่มีต่อการจัดกิจกรรม แบบมีส่วนร่วม

**พันธกิจที่ ๓** สนับสนุนการประกอบธุรกิจโดยใช้เทคโนโลยีและนวัตกรรมไปต่อยอดเชิงพาณิชย์

**เป้าประสงค์** ผู้เรียนที่ผ่านการสร้างอาชีพ สร้างรายได้จากการแปรรูปผลิตภัณฑ์และนำเทคโนโลยีมาใช้ในการประกอบธุรกิจ หรือนำนวัตกรรมสร้างสรรค์และบริการแบบใหม่ สามารถต่อยอดในเชิงพาณิชย์ได้อย่างยั่งยืน

**กลยุทธ์ที่ ๑** มีการสนับสนุนธุรกิจของนักเรียนนักศึกษาให้มีศักยภาพที่ดีขึ้นโดยนำเทคโนโลยีสารสนเทศเข้ามาช่วยเหลือสนับสนุนธุรกิจ

แผนงาน/โครงการ	วัตถุประสงค์	เป้าหมาย	ตัวชี้วัด
๑. โครงการอบรมเชิงปฏิบัติการนวัตกรรม การออกแบบบรรจุภัณฑ์เพื่อเพิ่มมูลค่าผลิตภัณฑ์ชุมชน	-เพื่อให้ นักเรียนนักศึกษา มีความรู้ความเข้าใจใน การนำเทคโนโลยีเข้ามา เป็นตัวช่วยในการเป็น ผู้ประกอบการที่ทำธุรกิจ	ผู้เรียนที่ผ่านการสร้าง อาชีพ สร้างรายได้ จากการ แปรรูปผลิตภัณฑ์และนำ เทคโนโลยีมาใช้ในการ ประกอบธุรกิจหรือนำ นวัตกรรมมาสร้างสรรค์ สินค้าและบริการแบบใหม่ สามารถต่อยอดเชิงพาณิชย์ ได้อย่างยั่งยืน	๑. ร้อยละของผู้เรียนที่เข้า ร่วมโครงการและผ่านการ อบรม
๒. โครงการอบรมเชิงปฏิบัติการต่อยอดพัฒนาผลิตภัณฑ์ชุมชน			๒. ระดับความพึงพอใจของ ผู้เรียนที่มีต่อการจัดกิจกรรม แบบมีส่วนร่วม

**พันธกิจที่ ๓** สนับสนุนการประกอบธุรกิจโดยใช้เทคโนโลยีและนวัตกรรมไปต่อยอดเชิงพาณิชย์

**เป้าประสงค์** ผู้เรียนที่ผ่านการสร้างอาชีพ สร้างรายได้จากการแปรรูปผลิตภัณฑ์และนำเทคโนโลยีมาใช้ในการประกอบธุรกิจ หรือนำนวัตกรรมสร้างสรรค์และบริการแบบใหม่ สามารถต่อยอดในเชิงพาณิชย์ได้อย่างยั่งยืน

**กลยุทธ์ที่ ๒** มีการสนับสนุนธุรกิจของนักเรียนนักศึกษาให้มีศักยภาพที่ดีขึ้นโดยนำเทคโนโลยีสารสนเทศเข้ามาช่วยเหลือสนับสนุนธุรกิจ

แผนงาน/โครงการ	วัตถุประสงค์	เป้าหมาย	ตัวชี้วัด
๑. โครงการอบรมเชิงปฏิบัติการ นวัตกรรมการออกแบบบรรจุภัณฑ์เพื่อเพิ่มมูลค่าผลิตภัณฑ์ชุมชน	-เพื่อให้ นักเรียน นักศึกษามีความรู้ ความเข้าใจในเรื่องของการนำ	ผู้เรียนที่ผ่านการอบรมเชิงปฏิบัติการ นวัตกรรมการออกแบบบรรจุภัณฑ์ เพื่อเพิ่มมูลค่าผลิตภัณฑ์ชุมชน	๑. ร้อยละของผู้เรียนที่เข้าร่วมโครงการและผ่านการอบรม
๒. โครงการอบรมเชิงปฏิบัติการ ต่อยอดพัฒนาผลิตภัณฑ์ชุมชน	นวัตกรรมและ	สามารถนำสิ่งประดิษฐ์ หรือโครงการวิทยาศาสตร์	๒. ระดับความพึงพอใจของผู้เรียนที่มีต่อการจัดกิจกรรมแบบมีส่วนร่วม
๓. โครงการสร้างอาชีพสร้างรายได้จากการแปรรูปผลิตภัณฑ์	ทำธุรกิจในรูปแบบใหม่	มาสร้างสรรค์และสร้างมูลค่าเพิ่มต่อยอดในเชิงพาณิชย์	
๔. โครงการแลกเปลี่ยนเรียนรู้สถานศึกษาเครือข่าย			

**พันธกิจที่ ๔** สร้างเครือข่ายพันธมิตร เพื่อการบริการบ่มเพาะผู้ประกอบการให้เกิดประสิทธิภาพและประสิทธิผล

**เป้าประสงค์** ผู้เรียนสามารถเลือกคู่ค้าที่เหมาะสมกับความต้องการของธุรกิจ เพื่อเป็นแหล่งเรียนรู้ในการสร้างสรรค์ นวัตกรรมสินค้าและบริการแบบใหม่

**กลยุทธ์ที่ ๑** มีการสร้างเครือข่ายพันธมิตร เพื่อเป็นแหล่งเรียนรู้ นวัตกรรมและถ่ายทอดความรู้ให้กับนักเรียน นักศึกษา

แผนงาน/โครงการ	วัตถุประสงค์	เป้าหมาย	ตัวชี้วัด
๑. โครงการแลกเปลี่ยนเรียนรู้สถานศึกษาเครือข่าย	-เพื่อให้ นักเรียน นักศึกษามีความรู้ด้านการสร้างเครือข่ายคู่ค้าหรือ	ผู้เรียนสามารถเลือกคู่ค้าที่เหมาะสมกับความต้องการของธุรกิจ เพื่อเป็นแหล่ง	๑. ร้อยละของจำนวนผู้เรียนที่เข้าร่วมโครงการและผ่านการอบรม
๒. โครงการพัฒนาศักยภาพผู้เรียนด้านการศึกษาดูงาน	พันธมิตร	เรียนรู้ในการสร้าง นวัตกรรมสินค้าและบริการแบบใหม่	๒. ระดับความพึงพอใจของผู้เรียนที่มีต่อการจัดกิจกรรมแบบมีส่วนร่วม

**พันธกิจที่ ๔** สร้างเครือข่ายพันธมิตร เพื่อการบริการบ่มเพาะผู้ประกอบการให้เกิดประสิทธิภาพและประสิทธิผล  
**เป้าประสงค์** ผู้เรียนสามารถเลือกคู่ค้าที่เหมาะสมกับความต้องการของธุรกิจ เพื่อเป็นแหล่งเรียนรู้ในการสร้างสรรค์  
 ที่ดีกับพันธมิตร เพื่อเสริมสร้างกลยุทธ์ด้านการตลาด และสร้างฐานการผลิต

**กลยุทธ์ที่ ๒** มีการสร้างเครือข่ายพันธมิตร ช่วยปรับปรุงกระบวนการบริหาร หรือปรับเปลี่ยนนวัตกรรมการทำงาน  
 ที่มีประสิทธิภาพมากขึ้น

แผนงาน/โครงการ	วัตถุประสงค์	เป้าหมาย	ตัวชี้วัด
๑. โครงการ แลกเปลี่ยนเรียนรู้ สถานศึกษาเครือข่าย	-เพื่อให้นักเรียนนักศึกษา มีความรู้ด้านกลยุทธ์ใน การสร้างความสัมพันธ์	ผู้เรียนสามารถเลือกคู่ค้าที่ เหมาะสมกับความต้องการ ของกิจการ การสร้าง	๑.ร้อยละของจำนวนผู้เรียน ที่เข้าร่วมโครงการและผ่าน การอบรม
๒. โครงการพัฒนา ศักยภาพผู้เรียนด้าน การศึกษาดูงาน	อย่างยั่งยืนกับคู่ค้าหรือ พันธมิตรทางธุรกิจ	ความสัมพันธ์ที่ดีกับ พันธมิตร เพื่อเสริมสร้างกล ยุทธ์ด้านการตลาด และ สร้างฐานการผลิต	๒.ระดับความพึงพอใจของ ผู้เรียนที่มีต่อการจัดกิจกรรม แบบมีส่วนร่วม